

HANDLEIDING

OP MAAT GEMAAKTE HOORTOESTELLEN



ReSound

Real Connect & Smarting

De typeaanduidingen voor hoortoestelmodellen in deze gebruikershandleiding zijn: **DA312r**, FCC ID: X26DA312r, IC: 6941C-DA312r; **DA13r**, FCC ID: X26DA13r, IC: 6941C-DA13r; **DA312i**, FCC ID: X26DA312i, IC: 6941C-DA312i; en **DA13i**, FCC ID: X26DA13i, IC: 6941C-DA13i. Zie pagina 8, 10 en 12 voor een lijst met varianten van deze modellen.

Verklaring:

Dit apparaat voldoet aan deel 15 van de FCC-regels en ICES-003 van de IC-regels.

Toepassing uitsluitend toegestaan als aan de volgende twee voorwaarden wordt voldaan: (1) dit apparaat mag geen storende interferentie veroorzaken en (2) elke vorm van interferentie moet worden geaccepteerd, inclusief interferentie die leidt tot ongewenste werking.

Let op: deze apparatuur is getest en voldoet aan de eisen die aan Klasse B digitale apparatuur worden gesteld, overeenkomstig deel 15 van de FCC-regels. Deze regels zijn opgesteld om een redelijke bescherming te bieden tegen storende interferentie wanneer het apparaat functioneert in een woonomgeving. Dit apparaat genereert en werkt met radiofrequentie-energie en kan dit ook uitstralen. Als de installatie en het gebruik van het apparaat niet volgens de instructies worden uitgevoerd, kan dat leiden tot storende interferentie op radiocommunicatie. Er is echter geen garantie dat er geen interferentie zal optreden bij een individuele installatie. Als dit apparaat storende interferentie veroorzaakt bij radio- of televisieontvangst, hetgeen te bepalen is door het apparaat aan en uit te zetten, wordt de gebruiker aangeraden om de interferentie te corrigeren met een van de volgende maatregelen:

- De antenne van de ontvanger opnieuw richten of verplaatsen.
- De afstand tussen de ontvanger en het apparaat vergroten.
- Dit apparaat op een ander voedingscircuit aansluiten dan de ontvanger.
- De verkoper of een ervaren radio/televisiemonteur raadplegen.

Veranderingen of modificaties kunnen het recht tot gebruik van dit apparaat ongeldig maken.

Gebruiksbestemming

Hoortoestellen zijn bestemd voor slechthorenden om hun gehoor te verbeteren. De essentiële taak van hoortoestellen is om geluid te ontvangen, te versterken en door te geven aan het trommelvlies van een slechthorende.

Deze producten zijn in overeenstemming met de volgende standaard reglementen:

- In de EU: Het toestel voldoet aan de essentiële vereisten volgens Annex I van de Richtlijn 93/42/EEC voor medische apparaten (MDD) en Essentiële vereisten en andere relevante voorzieningen van Richtlijn 1999/5/ EC (R&TTE).
- De conformiteitsverklaring kan worden ingezien op www.resound.com.
- In de VS: FCC CFR 47 Deel 15, subonderdeel C.
- In landen buiten de EU en de VS gelden andere internationale reglementaire vereisten. Zie voor desbetreffende gebieden de nationaal geldende vereisten.
- In Canada: deze hoortoestellen zijn gecertificeerd onder de regels van IC.
- Voldoet aan Japanse radiowetgeving en Japanse zakelijke telecommunicatie wetgeving. Dit toestel is goedgekeurd conform de Japanse radiowetgeving(電波法) en de Japanse zakelijke telecommunicatiewetgeving (電気通信事業法). Dit toestel mag niet gemodificeerd worden (anders wordt het toegekende bestemmingsnummer ongeldig)
- **Patenten**
US 7,593,537 US 8,00,849

Inleiding

Gefeliciteerd met de aankoop van uw nieuwe hoortoestel van ReSound. Geniet van de innovatieve geluidstechnologie en het design van ReSound. De door uw audicien aangepaste instellingen zorgen voor een uitstekende geluidskwaliteit in uw gezinsleven, uw sociale leven en op uw werk. Uw hoortoestellen stellen u in staat om weer geluiden te horen die u door uw gehoorverlies al jaren niet meer gehoord heeft. Oefening en een positieve houding zijn belangrijk bij het leren omgaan met uw hoortoestellen. Uw ReSound hoortoestellen zijn ingesteld op uw persoonlijk gehoorverlies en uw wensen. Sommige mensen wennen snel aan hun toestellen en de nieuwe geluidservaring, andere hebben meer tijd nodig.

Dit product is een op maat gemaakt toestel.

Het doel van deze handleiding is om zo snel mogelijk vertrouwd te raken met alle functies van uw hoortoestel. Lees de informatie zorgvuldig door, zodat u door correct gebruik van uw hooroplossing alle voordelen van het toestel optimaal kunt benutten. Raadpleeg uw audicien bij overige vragen.

Model hoortoestel: _____

Model IIC: Batterijtype 10

Model CIC: Batterijtype 10

Model ITC: Batterijtype 13 of 312 (omcirkelen s.v.p.)

Model ITE: Batterijtype 13 of 312 (omcirkelen s.v.p.)

Model MIH: Batterijtype 13, 312 of 10 voor MIH-S (omcirkelen s.v.p.)

Serienummer links: _____

Serienummer rechts: _____

Specifieke functies die door uw hoortoestel ondersteund worden:

SmartStart 14	<input type="checkbox"/>	PhoneNow 26	<input type="checkbox"/>
Volumeregelaar 20	<input type="checkbox"/>	Tinnitus Sound Generator 34	<input type="checkbox"/>
Programmamaknopje 21	<input type="checkbox"/>	Ringleiding/luisterspoel 23	<input type="checkbox"/>
Draadloos 22, 25	<input type="checkbox"/>	Powertoestel - hoger dan 132 dB SPL . . .	<input type="checkbox"/>

Vraag uw audicien de opties te markeren die door uw hoortoestel ondersteund worden.

Inhoud

Verklaring	2	ReSound hoortoestellen	24
Gebruiksbestemming	3	Gebruiken met smartphone-apps:	24
Inleiding.	4	ReSound hoortoestellen gebruiken met iPhone®, iPad® en iPod touch®	25
Specifieke functies die door uw hoortoestel ondersteund worden:	5	Mobiele telefoons	25
Inhoud	6	PhoneNow (niet beschikbaar in IIC-toestellen)	26
Van start	14	Ringleidingsystemen	28
SmartStart	14	Onderhoud en zorg	28
De batterij plaatsen/vervangen	15	Dagelijks onderhoud	29
Indicator batterij bijna leeg	16	Vervangen oorsmeerfilters	30
Indicatie batterij bijna leeg, wanneer verbonden met draadloze accessoires	16	Algemene voorzorgsmaatregelen	31
Plaatsen en verwijderen van het toestel	17	Algemene waarschuwingen	32
Bediening van het hoortoestel	20	Module Tinnitus Sound Generator (TSG)	34
Vliegtuigmodus*	22	Bedoeld gebruik van de TSG-module.	34
Telefoongebruik	23	Voorgeschreven gebruik van deze TSG-h oortoestellen	34
Luisterspoel (optioneel op een aantal ITC-, ITE-, en Mic in Helix-modellen)	23	Belangrijk voor potentiële gebruikers van geluidsgenerators	35
Luisteren naar radio of televisie.	24		

Gebruiksaanwijzingen voor de TSG-module	35	Temperatuurtest, transport en opslaginformatie	49
TSG gebruiken met smartphone-apps	37		
De wetenschappelijke concepten die de basis vormen voor het toestel	37		
Technische specificaties TSG	38		
TSG-waarschuwingen	38		
TSG voorzorgsmaatregelen	39		
TSG-waarschuwing voor audiciens	39		
Batterijwaarschuwing	41		
Wat kunt u verwachten van uw hoortoestel . . .	41		
Waarschuwing aan verkopers van hoortoestellen (alleen VS)	42		
Belangrijk voor potentiële hoortoestelgebruikers (alleen VS)	42		
Kinderen met gehoorverlies (alleen VS)	44		
Oplossen van problemen	44		
Technische gegevens	48		
Garantie en reparaties.	49		

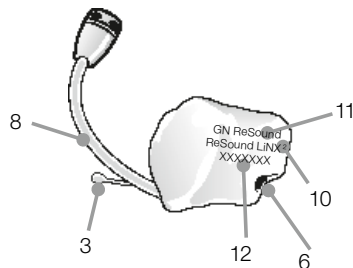
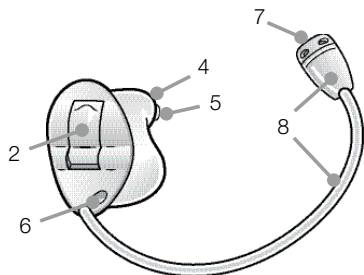
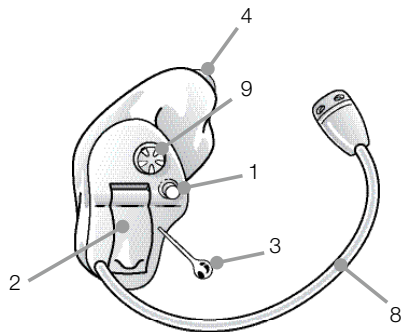
Op maat gemaakte hoortoestellen met microfoon in helix (MIH-S) met batterijtype 10A zijn verkrijgbaar in de volgende varianten:

LS9MIH-S UP, LS9MIH-S HP, LS9MIH-S MP, LS9MIH-S LP, LS7MIH-S UP, LS7MIH-S HP, LS7MIH-S MP, LS7MIH-S LP, LS5MIH-S UP, LS5MIH-S HP, LS5MIH-S MP, LS5MIH-S LP

Op maat gemaakte hoortoestellen met microfoon in helix (MIH) (inclusief type DA312r met FCC ID X26DA312r, IC-nummer 6941C-DA312r modellen aangegeven met een “W”) met batterijtype 312 en op maat gemaakte hoortoestellen met microfoon in helix (inclusief type DA13r met FCC ID X26DA13r, IC-nummer 6941C-DA13r modellen aangegeven met een “W”) met batterijtype 13 zijn verkrijgbaar in de volgende varianten:

**LS9MIH-W UP, LS9MIH-W HP, LS9MIH-W MP, LS9MIH-W LP, LS9MIH UP, LS9MIH HP, LS9MIH MP, LS9MIH LP, LS7MIH-W UP, LS7MIH-W HP, LS7MIH-W MP, LS7MIH-W LP, LS7MIH UP, LS7MIH HP, LS7MIH MP, LS7MIH LP
LS5MIH-W UP, LS5MIH-W HP, LS5MIH-W MP, LS5MIH-W LP, LS5MIH UP, LS5MIH HP, LS5MIH MP, LS5MIH LP**

1. Programmaknop (optioneel)
2. Batterijlade en aan-/uitschakelaar
3. Trekkoord (optioneel)
4. Geluidsuitgang
5. Oorsmeerfilter
6. Ontluchting
7. Microfooningang
8. Externe microfoon en slangetje
(voor toestellen met externe microfoon)
9. Volumeregelaar (optioneel)
10. Model
11. Fabrikant
12. Serienummer



Invisible-in-the-canal (IIC) en Completely-in-the-canal (CIC) hoortoestellen met batterijtype 10A zijn verkrijgbaar in de volgende varianten:

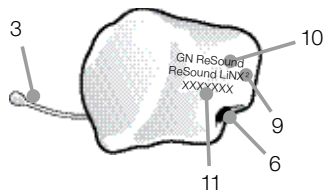
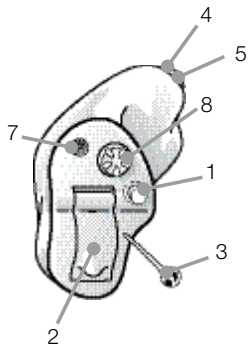
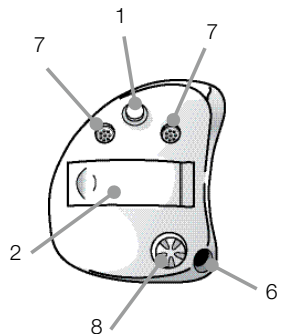
LS9IIC, LS7IIC, LS5IIC, LS9CIC UP, LS9CIC HP, LS9CIC MP, LS9CIC LP, LS7CIC UP, LS7CIC HP, LS7CIC MP, LS7CIC LP, LS5CIC UP, LS5CIC HP, LS5CIC MP, LS5CIC LP, EY4CIC UP, EY4CIC HP, EY4CIC MP, EY4CIC LP, EY3CIC UP, EY3CIC HP, EY3CIC MP, EY3CIC LP, EY2CIC UP, EY2CIC HP, EY2CIC MP, EY2CIC LP.

In-the-canal (ITC) hoortoestellen (inclusief type DA312i met FCC ID X26DA312i, IC-nummer 6941C-DA312i modellen aangegeven met een “W”) met batterijtype 312 en In-the-canal (ITC) hoortoestellen (inclusief type DA13i met FCC ID X26DA13i, IC -nummer 6941C-DA13i modellen aangegeven met een “W”) met batterijtype 13 zijn verkrijgbaar in de volgende varianten:

LS9ITC-DW UP, LS9ITC-DW HP, LS9ITC-DW MP, LS9ITC-DW LP, LS9ITC-D UP, LS9ITC-D HP, LS9ITC-D MP, LS9ITC-D LP, LS9ITC-W UP, LS9ITC-W HP, LS9ITC-W MP,

LS9ITC-W LP, LS9ITC UP, LS9ITC HP, LS9ITC MP, LS9ITC LP, LS7ITC-DW UP, LS7ITC-DW HP, LS7ITC-DW MP, LS7ITC-DW LP, LS7ITC-D UP, LS7ITC-D HP, LS7ITC-D MP, LS7ITC-D LP, LS7ITC-W UP, LS7ITC-W HP, LS7ITC-W MP, LS7ITC-W LP, LS7ITC UP, LS7ITC HP, LS7ITC MP, LS7ITC LP, LS5ITC-DW UP, LS5ITC-DW HP, LS5ITC-DW MP, LS5ITC-DW LP, LS5ITC-D UP, LS5ITC-D HP, LS5ITC-D MP, LS5ITC-D LP, LS5ITC-W UP, LS5ITC-W HP, LS5ITC-W MP, LS5ITC-W LP, LS5ITC UP, LS5ITC HP, LS5ITC MP, LS5ITC LP, EY4ITC-DW UP, EY4ITC-DW HP, EY4ITC-DW MP, EY4ITC-DW LP, EY4ITC-D UP, EY4ITC-D HP, EY4ITC-D MP, EY4ITC-D LP, EY4ITC-W UP, EY4ITC-W HP, EY4ITC-W MP, EY4ITC-W LP, EY4ITC UP, EY4ITC HP, EY4ITC MP, EY4ITC LP, EY3ITC-DW UP, EY3ITC-DW HP, EY3ITC-DW MP, EY3ITC-DW LP, EY3ITC-D UP, EY3ITC-D HP, EY3ITC-D MP, EY3ITC-D LP, EY3ITC-W UP, EY3ITC-W HP, EY3ITC-W MP, EY3ITC-W LP, EY3ITC UP, EY3ITC HP, EY3ITC MP, EY3ITC LP, EY2ITC-DW UP, EY2ITC-DW HP, EY2ITC-DW MP, EY2ITC-DW LP, EY2ITC-D UP, EY2ITC-D HP, EY2ITC-D MP, EY2ITC-D LP, EY2ITC-W UP, EY2ITC-W HP, EY2ITC-W MP, EY2ITC-W LP, EY2ITC UP, EY2ITC HP, EY2ITC MP, EY2ITC LP.

1. Programmaknop (optioneel)
2. Batterijlade en aan-/uitschakelaar
3. Trekkoord (optioneel)
4. Geluidsuitgang
5. Oorsmeerfilter
6. Ontluchting
7. Microfooningang(en)
8. Volumeregelaar (optioneel)
9. Model
10. Fabrikant
11. Serienummer

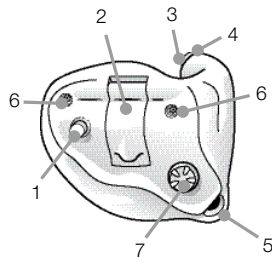
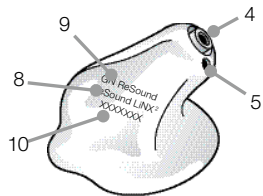


In-the-ear (ITE) hoortoestellen (inclusief type DA13i met FCC ID X26DA13i, IC-nummer 6941C-DA13i modellen aangegeven met een “W”) met batterijtype 13 en In-the-ear (ITE) hoortoestellen (inclusief type DA312i met FCC ID X26DA312i, IC -nummer 6941C-DA312i modellen aangegeven met een “W”) met batterijtype 312 zijn verkrijgbaar in de volgende varianten:

**LS9ITE-DW UP, LS9ITE-DW HP,
LS9ITE-DW MP, LS9ITE-D UP, LS9ITE-D HP,
LS9ITE-D MP, LS9ITE-W UP, LS9ITE-W HP,
LS9ITE-W MP, LS9ITE UP, LS9ITE HP,
LS9ITE MP, LS7ITE-DW UP, LS7ITE-DW HP,
LS7ITE-DW MP, LS7ITE-D UP, LS7ITE-D HP,
LS7ITE-D MP, LS7ITE-W UP, LS7ITE-W HP,
LS7ITE-W MP, LS7ITE UP, LS7ITE HP,
LS7ITE MP, LS5ITE-DW UP, LS5ITE-DW HP,
LS5ITE-DW MP, LS5ITE-D UP, LS5ITE-D HP,
LS5ITE-D MP, LS5ITE-W UP, LS5ITE-W HP,
LS5ITE-W MP, LS5ITE UP, LS5ITE HP,
LS5ITE MP
EY4ITE-DW UP, EY4ITE-DW HP,
EY4ITE-DW MP, EY4ITE-D UP, EY4ITE-D HP,
EY4ITE-D MP, EY4ITE-W UP, EY4ITE-W HP,
EY4ITE-W MP, EY4ITE UP, EY4ITE HP,
EY4ITE MP,**

**EY3ITE-DW UP, EY3ITE-DW HP,
EY3ITE-DW MP, EY3ITE-D UP, EY3ITE-D HP,
EY3ITE-D MP, EY3ITE-W UP, EY3ITE-W HP,
EY3ITE-W MP, EY3ITE UP, EY3ITE HP,
EY3ITE MP,
EY2ITE-DW UP, EY2ITE-DW HP,
EY2ITE-DW MP, EY2ITE-D UP, EY2ITE-D HP,
EY2ITE-D MP, EY2ITE-W UP, EY2ITE-W HP,
EY2ITE-W MP, EY2ITE UP, EY2ITE HP,
EY2ITE MP.**

1. Programmaknop (optioneel)
2. Batterijlade en aan-/uitschakelaar
3. Geluidsuitgang
4. Oorsmeerfilter
5. Ontluchting
6. Microfooningang(en)
7. Volumeregelaar (optioneel)
8. Model
9. Fabrikant
10. Serienummer



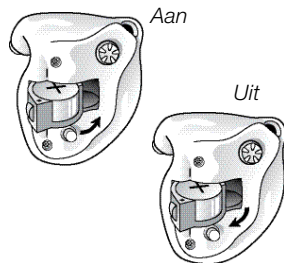
Van start

Aan-/uitfunctie

1. Wanneer de batterijlade geheel gesloten wordt, staat het toestel aan en wordt programma 1 geactiveerd.
2. Om het toestel uit te schakelen opent u de batterijlade. Gebruik uw vingernagel om hem open te trekken.



Tip: verwijder de batterijen als u de hoortoestellen lange tijd niet draagt, om schade door corroderende batterijen te voorkomen.

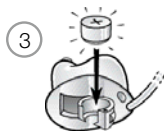
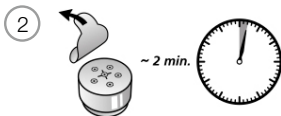
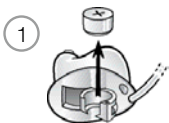


SmartStart

Zet uw toestel pas aan als u het in het oor hebt geplaatst. Als u ze liever voor plaatsing al aan wilt zetten, kan uw audicien de functie SmartStart activeren. Deze functie vertraagt de tijd waarin uw hoortoestellen worden geactiveerd als u de batterijlade heeft gesloten. In de tussentijd hoort u 5 of 10 seconden lang een toontje.

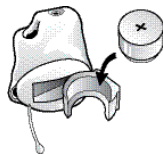
De batterij plaatsen/vervangen

1. Open de batterijlade helemaal met uw vingernagel. Verwijder de oude batterij. Gebruik een magneet om de batterij makkelijk uit de lade te krijgen.
2. Pak de nieuwe batterij (zie pagina 5 voor informatie over het juiste batterijtype voor uw hoortoestel). verwijder de sticker en wacht twee minuten voordat u de batterij in het hoortoestel plaatst, om zo de batterij te activeren.
3. Plaats de nieuwe batterij (let op de + pool).
4. Sluit de batterijlade voorzichtig.



Tip:

1. Gebruik altijd nieuwe zink-luchtbatterijen die nog minimaal een jaar houdbaar zijn.
2. Verwijder de batterijen als u de hoortoestellen lange tijd niet draagt, om schade door corroderende batterijen te voorkomen.



Indicatie batterij bijna leeg

Uw audicien kan uw hoortoestel zo inschakelen dat het een signaal afgeeft als de batterij bijna leeg is. Wanneer de batterijspanning daalt tot een bepaald niveau, hoort u een melodietje. Dit herhaalt zich iedere 15 minuten totdat het toestel zich automatisch uitschakelt. Het moment waarop het hoortoestel aangeeft dat de batterij bijna leeg is, is afhankelijk van het soort batterij dat u gebruikt. Het is aan te raden extra batterijen op voorraad te hebben.

Indicatie batterij bijna leeg, wanneer verbonden met draadloze accessoires

Tijdens het gebruik van de ReSound Unite accessoires (Afstandbediening 2, Telefoonclip+, TV Streamer 2 en MiniMicrofoon) zal het toestel meer stroom verbruiken dan wanneer de accessoires niet gebruikt worden. Dit betekent dat de levensduur van de batterij erg afhankelijk is van het gebruik van draadloze accessoires. Wanneer de batterij in het hoortoestel te leeg is om de ReSound Unite TV Streamer 2, Telefoonclip+ en MiniMicrofoon nog te ondersteunen laat het hoortoestel twee aflopende tonen horen.

Hierna blijven uw hoortoestel en de ReSound Unite Afstandbediening 2 gewoon werken, maar u kunt de ReSound Unite TV Streamer 2, Telefoonclip+ en MiniMicrofoon niet meer gebruiken. Als de batterijspanning ook te laag wordt om de Afstandbediening te gebruiken, hoort u weer het korte melodietje. Het hoortoestel kunt u dan nog enige tijd gebruiken. Als u een nieuwe batterij plaatst, kunt u weer van alle accessoires gebruik maken.

Plaatsen en verwijderen van het toestel

Plaatsen (Microfoon in helix)

1. Neem het hoortoestel tussen duim en wijsvinger, naar keuze aan boven- en onderzijde of aan de zijkanten met het programmaknopje naar boven.
2. Plaats de geluidsuitgang in de gehoorgang. Beweeg het bovenste deel van het hoortoestel voorzichtig naar voren en naar achteren zodat het achter de huidplooi boven uw gehoorkanaal past.
3. Plaats het hoortoestel met een licht draaiende beweging in uw gehoorgang. Het openen en sluiten van de mond kan het plaatsen vergemakkelijken.
4. Druk de microfoon voorzichtig in de huidplooi van uw oor die zich boven de microfooningang bevindt. Zorg ervoor dat het slangetje goed blijft zitten.



Plaatsen (IIC, CIC, ITC en ITE)

1. Neem het hoortoestel tussen duim en wijsvinger, naar keuze aan boven- en onderzijde of aan de zijkanten met het programmaknopje naar boven. De IIC heeft een stip op de bovenkant om aan te geven hoe het toestel geplaatst moet worden.
2. Plaats de geluidsuitgang in de gehoorgang. Beweeg het bovenste deel van het hoortoestel voorzichtig naar voren en naar achteren zodat het achter de huidplooi boven uw gehoorkanaal past.
3. Plaats het hoortoestel met een licht draaiende beweging in uw gehoorgang. Het openen en sluiten van de mond kan het plaatsen vergemakkelijken.

Door oefening zult u een manier ontdekken die u het meest gemakkelijk vindt. Wanneer het hoortoestel juist geplaatst is, zal het stevig maar comfortabel in uw oor zitten. Neem direct contact op met uw audicien wanneer het irritaties veroorzaakt of wanneer andere oorzaken u beletten het hoortoestel te dragen. Uw audicien kan de pasvorm dan voor u aanpassen.



Probeer nooit zelf uw hoortoestel van vorm te veranderen.



Tip: trek uw oorschelp voorzichtig naar achteren om het plaatsen te vergemakkelijken.

Verwijderen van het toestel (IIC, CIC en MIH)

1. Pak het trekkoordje tussen duim en wijsvinger om het toestel iets naar buiten te trekken.
2. Plaats uw duim tegen de onderkant en de wijsvinger op de bovenkant van het hoortoestel en neem het hoortoestel met een licht draaiende beweging uit de gehoorgang.
3. Indien de toestellen met Microfoon in helix geen trekkoordje hebben, trekt u ze voorzichtig uit het oor aan het microfoonslangetje.



Verwijderen van het toestel (ITC en ITE)

1. Plaats uw duim tegen de onderkant en uw wijsvinger op de bovenkant van het hoortoestel.
2. Neem het hoortoestel met een licht draaiende beweging uit de gehoorgang.



Let op: vraag uw audicien om advies als u moeite hebt met het verwijderen van het hoortoestel.



Bediening van het hoortoestel

Volumeregelaar (optioneel)

Uw hoortoestel kan voorzien zijn van een volumeregelaar. Hiermee kunt u het geluidsniveau harder en zachter zetten.

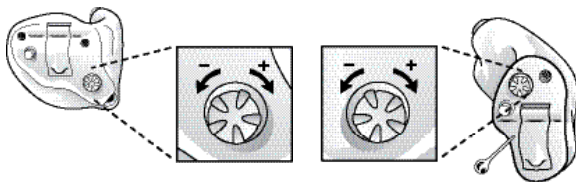
1. U zet het toestel harder door de volumeregelaar naar voren te draaien.
2. U zet het toestel zachter door de volumeregelaar naar achteren te draaien (weg van uw gezicht).

Voor elk niveau harder of zachter hoort u een piepton. Als u het maximum of minimum heeft bereikt, hoort u een langere toon.

Als u twee hoortoestellen hebt waarbij de synchronisatiefunctie is ingeschakeld, wordt de volumeaanpassing van het ene

toestel automatisch toegepast in het andere toestel. Als een volumeaanpassing is gedaan in één oor, hoort u ter bevestiging een piep. Daarna hoort u ook in het tweede toestel een piep.

Uw audicien kan de volumeregelaar uitschakelen als u deze niet wilt gebruiken.



Programmamaknopje (optioneel)

Uw audicien heeft wellicht meerdere programma's in uw hoortoestel geprogrammeerd. Als extra programma's geactiveerd zijn, kunt u in de volgende lijst vinden hoe ze werken.

1. Selecteer een volgend programma door de programmamaknop 1x in te drukken.
2. U hoort één of meerdere tonen. Het aantal tonen geeft aan welk programma u hebt geselecteerd (één toon = programma één, twee tonen = programma twee, etc.)
3. U kunt altijd terugkeren naar programma 1 door uw hoortoestel uit of standby te zetten en vervolgens weer in te schakelen.
4. Als u twee hoortoestellen hebt met de synchronisatiefunctie ingeschakeld, wordt de wijziging van programma van het ene toestel automatisch ook toegepast in het andere toestel. Als een programmawijziging is gedaan in het ene toestel, hoort u in het tweede toestel hetzelfde aantal bevestigingspiepjes.

Uw audicien kan de volgende tabel voor u invullen.

Programma	Wanneer te gebruiken
1	
2	
3	
4	



Vliegtuigmodus*

Wanneer u in een vliegtuig stapt of een gebied betreedt **waar RF-zenders verbonden zijn**, moeten alle draadloze functionaliteiten worden uitgeschakeld, omdat het verboden is radiosignalen uit te stralen tijdens de vlucht of in gebieden met restrictie.

Volg voor draadloze hoortoestellen de volgende stappen om de vliegtuigmodus in en uit te schakelen:

U kunt de draadloze functionaliteit uitschakelen door de batterijlade van het hoortoestel binnen tien seconden driemaal te openen en te sluiten (openen-sluiten, openen-sluiten, openen-sluiten). Uw toestellen staan nu in de vliegtuigmodus.

Als het hoortoestel in vliegtuigmodus staat, moet het toestel ten minste 10 seconden in vliegtuigmodus geactiveerd zijn voordat u draadloos weer kunt inschakelen. U kunt de draadloze werking weer inschakelen door de batterijlade eenmaal te openen en sluiten. De draadloze werking wordt weer gestart 10 seconden nadat deze handeling voltooid is.



Let op: u dient nog eens 15 seconden te wachten nadat de draadloze functie is ingeschakeld, voor u de batterijlade weer opent en sluit. Als de batterijlade binnen deze periode van 15 seconden opnieuw geopend en gesloten wordt, wordt de vliegtuigmodus weer ingeschakeld.

* Alleen voor draadloze modellen

Telefoongebruik

Telefoneren terwijl u uw hoortoestel draagt vergt vaak enige oefening. De volgende adviezen kunnen helpen bij het voeren van een telefoongesprek.

- Houd de telefoon vast zoals u dat gewend bent.
- Houd de telefoon tegen de bovenzijde van het oor (dicht bij de microfoon)
- Als u fluittonen hoort, moet u de telefoon even in dezelfde positie houden voordat het hoortoestel zich aanpast en het fluiten uitschakelt.
- De fluittoon kan ook verminderd worden door de telefoon iets verder van het oor af te houden.
- Afhankelijk van uw behoefte kan uw audicien een programma activeren dat speciaal geschikt is voor telefoneren.



Luisterspoel *(optioneel bij een aantal ITC-, ITE- en MIH modellen).*

Uw hoortoestel kan voorzien zijn van een luisterspoel die elektromagnetische golven van een voor hoortoestellen geschikte telefoon opvangt. Deze pakt het signaal van uw telefoon op en zet het om in geluid. Een optioneel telefoonprogramma helpt u met het spraakverstaan van de telefoon. Bij gebruik van een luisterspoelprogramma dient u de hoorn van de telefoon achter uw oor bij het hoortoestel te plaatsen. Misschien moet u de hoorn iets bijdraaien om de beste ontvangst te krijgen.

Luisteren naar radio of TV

Begin eerst eens met het luisteren naar een nieuwsuitzending, aangezien nieuwslezers over het algemeen duidelijk spreken. Daarna kunt u andere programma's proberen.

Als u moeite hebt met het verstaan van de radio of TV, kan uw audicien u advies geven over eventuele draadloze accessoires om dat te verbeteren.

ReSound hoortoestellen gebruiken met smartphone apps



Gebruiksbestemming van smartphone apps:

De smartphone apps van GN ReSound zijn bedoeld om in combinatie met de draadloze hoortoestellen van GN ReSound te gebruiken. De smartphone apps van GN ReSound verzenden en ontvangen signalen naar en van de draadloze hoortoestellen van GN ReSound via smartphones waarvoor de apps ontwikkeld zijn.

Let hier op als u de smartphone apps gebruikt:

- Meldingen van app updates mogen niet worden uitgeschakeld. Het wordt aanbevolen dat de gebruiker alle updates installeert om te zorgen dat de app correct blijft werken en up-to-date blijft.
- De apps mogen alleen gebruikt worden in combinatie met de GN ReSound toestellen waarvoor ze bedoeld zijn. GN ReSound aanvaardt geen aansprakelijkheid als de app gebruikt wordt voor andere toestellen.
- Als u graag een gedrukte versie van de gebruikershandleiding voor een smartphone app wilt, vraag deze dan aan via de uw audicien of druk deze af via de website.

ReSound hoortoestellen gebruiken met iPhone®, iPad® en iPod touch®

ReSound LiNX² is een Made for iPhone toestel en maakt directe communicatie mét en bediening vanaf een iPhone, iPad of iPod touch mogelijk. Neem voor het koppelen en gebruik van deze producten met uw ReSound LiNX² draadloze hoortoestel contact op met uw audicien.

Mobiele telefoons

Uw hoortoestel voldoet aan alle eisen met betrekking tot de Internationale Standaard voor Elektromagnetische Compatibiliteit. Niet alle mobiele telefoons zijn geschikt om in combinatie met de hoortoestellen te gebruiken. De mate van storing op uw hoortoestel kan aan uw mobiele telefoon of aan de provider liggen.

Indien het gebruik van uw mobiele telefoon in combinatie met uw hoortoestel niet tot de gewenste resultaten leidt, kan uw audicien u advies geven over eventuele draadloze accessoires om de mogelijkheden te vergroten.

PhoneNow *(niet verkrijgbaar in IIC-toestellen)*

Als de PhoneNow functie door uw audicien is ingeschakeld zal uw hoortoestel automatisch naar uw telefoonprogramma schakelen als de telefoon bij het oor gehouden wordt. Als u de telefoon weer van het oor weghaalt, schakelt het hoortoestel weer naar het laatst gebruikte luisterprogramma.

Plaatsing van de PhoneNow-magneten (bij voorkeur twee!)

De PhoneNow-functie vereist de plaatsing van een PhoneNow-magneet op uw telefoonhoorn. Om de PhoneNow-magneet correct te plaatsen, dient u het volgende te doen:

1. Reinig de telefoonhoorn grondig.
2. Houd de telefoon verticaal vast, net als tijdens het bellen.
3. Plaats de magneten net onder het speakertje. Dek de speakeropeningen niet af. Als dit lastig is in het gebruik kunt u ook proberen of ze op een andere positie goed functioneren.
4. Als u niet tevreden bent met de kracht van PhoneNow, kunt u de positie van de PhoneNow magneten veranderen.



 Gebruik alleen aanbevolen reinigingsmiddel om de telefoon te reinigen voor het plaatsen van de magneet.

Gebruik van PhoneNow

Telefoons kunnen op een normale manier gebruikt worden. Een kort melodietje geeft aan dat de functie PhoneNow uw hoortoestel automatisch naar het telefoonprogramma heeft geschakeld. In het begin moet u wellicht even uitvinden hoe u de telefoon moet houden om PhoneNow goed te laten functioneren én om goed te verstaan.



Waarschuwingen PhoneNow

1. Houd magneten uit de buurt van huisdieren, kinderen en mensen met een verstandelijke beperking. Neem contact op met de huisarts als een magneet is ingeslikt.
2. De fabrikant van voor magneten gevoelige apparaten (bijv. pacemakers) moet u adviseren over toepasselijke veiligheidsmaatregelen als u uw hoortoestel met magneet gebruikt dichtbij het betreffende medische apparaat of elektronische systeem. Als de fabrikant geen verklaring afgeeft, raden wij aan om de magneet of een telefoon daarom altijd minimaal 30 cm van pacemakers, creditcards en andere voor magneetveld gevoelige zaken te houden.



PhoneNow voorzorgsmaatregelen

1. Grote vervorming tijdens het draaien van een nummer of tijdens het bellen kan betekenen dat de telefoon teveel beïnvloed wordt door de magneet. Om dit probleem te voorkomen, moet u de magneet in een andere positie plaatsen.
2. Gebruik alleen de magneten die geleverd worden door ReSound.

Ringleidingsystemen

Veel openbare gelegenheden, zoals scholen, theaters en kerken, zijn uitgerust met ringleidingsystemen. Selecteer het luisterspoelprogramma om gebruik te maken van een ringleidingsysteem. Hierbij wordt het geluid direct opgevangen, wat het spraakverstaan verbetert. Als er bij een ringleiding geen geluid is als u het luisterspoelprogramma geactiveerd hebt, kan de ringleiding uitgeschakeld zijn of niet correct werken. Als er ergens geen ringleiding aanwezig is, probeer dan zoveel mogelijk vooraan te zitten en maak gebruik van de microfoonprogramma's.



Onderhoud en zorg

Volg ook onderstaande instructies om nog langer plezier te hebben van uw hoortoestellen.

1. Houd uw hoortoestel schoon en droog. Veeg de buitenkant na gebruik af met een zachte doek om vet of vocht te verwijderen. Gebruik geen water of vloeistoffen. Deze kunnen het hoortoestel beschadigen.
2. Dompel het toestel nooit onder in water of andere vloeistoffen, dit kan blijvende schade aan het hoortoestel veroorzaken.
3. Behandel uw hoortoestel met zorg en laat het niet op harde oppervlakken of vloeren vallen.
4. Laat hoortoestellen niet in de nabijheid van warmtebronnen of in direct zonlicht liggen, zoals in een warme, geparkeerde auto. Overmatige warmte kan het toestel beschadigen of de behuizing vervormen.
5. Draag uw hoortoestel niet tijdens het douchen, zwemmen, bij zware regen of in een vochtige omgeving, bijvoorbeeld in een stoombad of sauna.
6. Mocht uw hoortoestel nat worden of blootgesteld zijn aan veel vocht of transpiratie, laat het dan een nacht drogen zonder batterij en met de batterijlade open. U kunt uw toestel en batterij ook een nacht in een afgesloten doosje plaatsen met een droogmiddel. Gebruik het toestel pas als het volledig droog is. Vraag uw audicien welk droogmiddel u het beste kunt gebruiken.
7. Er zijn ook elektrische droogboxen waarmee u uw hoortoestel niet alleen goed droog maakt, maar tevens ontsmet. Draag uw toestellen niet tijdens het aanbrengen van cosmetica, zoals parfum of aftershave, haarlak en zonnebrandmiddel.



Dagelijks onderhoud

Houd uw hoortoestel schoon en droog. Maak het dagelijks schoon met een zacht doekje. Om schade door hoge vochtigheid of extreme transpiratie te voorkomen, raden wij het gebruik van een droogbox aan. Verwijder oorsmeer of vuil van de hoortoestellen met een borsteltje of een flexibel staafje. Plaats het hoortoestel met een droogmiddel een nacht in een houder indien het hoortoestel is blootgesteld aan hoge vochtigheid of transpiratie. Informeer bij uw audicien welk droogmiddel u het beste kunt gebruiken.

Vervangen oorsmeerfilter

Op maat gemaakte hoortoestellen kunnen beschikken over oorsmeerfilters (cerumenfilters) die de toestellen beschermen tegen oorsmeer en vocht. Het is aan te raden deze te vervangen indien nodig.

Volg voor het vervangen van HF3-oorsmeerfilters de volgende stappen:

1. Veeg eerst met het borsteltje over de geluidsuitgang, waarbij deze naar beneden wijst.
2. Stop het blauwe staafje met de schroefdraad in het gebruikte filter en draai voorzichtig met de klok mee.
3. Trek het oorsmeerfilter voorzichtig los.
4. Berg het gebruikte filter op door het in de opening, in het midden van de HF3 kit te stoppen en het naar het uiteinde te verplaatsen.
5. Draai de HF3 filter tool, zoek een nieuw filter in de draaischijf, en druk het uiteinde van het staafje (andere kant dan het schroefdraad) in het oorsmeerfilter.
6. Beweeg het nieuwe filter voorzichtig uit de draaischijf.
7. Plaats het nieuwe filter in de geluidsuitgang.
8. Druk het nieuwe filter in de opening en trek en wiebel tegelijkertijd op en neer totdat het nieuwe filter op zijn plek zit.

Volg voor het vervangen van Cerustop-oorsmeerfilters (wit) de volgende stappen:

1. Wij raden u aan om deze filters door uw audicien te laten vervangen. Om een filter te vervangen plaatst u de verwijderzijde van het tooltje voorzichtig in het filter, tot de rand. Trek het oorsmeerfilter er langzaam recht uit.
2. Druk om het nieuwe oorsmeerfilter te plaatsen de vervangzijde van het tooltje recht in het gat van de geluidsuitgang tot de buitenste ring gelijk ligt met de buitenkant van de geluidsuitgang. Trek het instrument er recht uit - het nieuwe oorsmeerfilter blijft zitten.



Tip: door even met de vlakke zijde van de draaischijf op het nieuwe filter te drukken, bent u er extra zeker van dat het filter goed geplaatst is.



Let op: indien er een ander soort oorsmeerfiltersysteem wordt gebruikt voor uw hoortoestellen, of indien er helemaal geen oorsmeerfilter wordt gebruikt, raadpleeg dan uw audicien voor de juiste instructies.



Gebruik alleen originele ReSound-onderdelen, bv. oorsmeerfilters.



Algemene voorzorgsmaatregelen

1. Indien de draadloze functionaliteit geactiveerd is, kan er met digitaal gecodeerde transmissie met andere draadloze apparatuur gecommuniceerd worden. Hoewel onwaarschijnlijk, is het mogelijk dat elektronische apparaten in de nabije omgeving beïnvloed worden. Mocht dit gebeuren, zorg dan dat er meer afstand is tussen het hoortoestel en desbetreffende apparatuur.
2. Als de toestellen bij het gebruik van de draadloze functionaliteit zelf gestoord worden door elektromagnetische interferentie, ga dan verder van de storingsbron staan.
3. Pair ReSound hoortoestellen alleen met ReSound accessoires die bedoeld en gekwalificeerd zijn voor gebruik met ReSound hoortoestellen.
4. Probeer nooit zelf de vorm van het hoortoestel, oorstukje of slangetje te veranderen.
5. Gebruik voor de draadloze functionaliteit alleen de ReSound Unite accessoires. Raadpleeg voor dit gebruik de handleiding van de betreffende Resound Unite accessoire.



Algemene waarschuwingen

1. Bij hoortoestellen waarvan het maximum geluidsniveau 132dB SPL overschrijdt (gemeten met een oorsimulator volgens IEC 60711:1981), dient extra zorgvuldigheid in acht te worden genomen bij het aanpassen, omdat er een risico bestaat dat het resterende gehoor van de drager van het toestel beschadigd kan raken.
2. Raadpleeg uw audicien als u een vreemd voorwerp in uw gehoorgang aantreft, als u huidirritatie ondervindt of als u last heeft van overmatig oorsmeer bij het dragen van uw hoortoestel.
3. Verschillende soorten straling, bijvoorbeeld van NMR-, MRI- of CT-scanners kunnen uw hoortoestellen beschadigen. Draag uw hoortoestel daarom niet tijdens deze of soortgelijke scanprocedures. Andere soorten scanners (inbraakalarm, bewegingsmelders, radioapparatuur, mobiele telefoons, etc.) bevatten minder straling en beschadigen uw hoortoestel niet. Ze kunnen echter wel tijdelijk de geluidskwaliteit van hoortoestellen beïnvloeden of vreemde geluiden veroorzaken.
4. Draag uw hoortoestel niet in mijnen, olievelden of andere explosieve ruimten, tenzij deze ruimten zijn vrijgegeven voor het gebruik van hoortoestellen.
5. Laat uw toestel niet dragen door anderen. Dit kan de hoortoestellen of het gehoor van de andere persoon beschadigen.
6. Bij kinderen en mensen met een beperking moet altijd worden toegezien op een correct gebruik. Het toestel bevat kleine onderdelen die verstikkingsgevaar kunnen opleveren. Let erop dat u kinderen niet zonder toezicht achterlaat met het hoortoestel.
7. Hoortoestellen mogen alleen gebruikt worden als ze zijn ingesteld door uw audicien. Gebruik met sterk afwijkende instellingen kan mogelijk tot extra gehoorverlies leiden.
8. Gebruik het toestel niet als het kapot is.
9. Denk er bij het instappen in een vliegtuig aan de draadloze functionaliteit uit te schakelen. Schakel de draadloze functionaliteit uit door de vliegtuigmodus te gebruiken in ruimten waar het uitstralen van radiofrequentie verboden is.

10. Houd magneten uit de buurt van huisdieren, kinderen en mensen met een verstandelijke beperking. Neem contact op met de huisarts als een magneet is ingeslikt.
11. Externe apparatuur die is aangesloten op het elektriciteitsnet en de toestellen dient te voldoen aan de veiligheidsvoorschriften IEC 60601-1-1, IEC 60065 of IEC 60950-1, als deze van toepassing zijn (bedrade aansluitingen, bijvoorbeeld HI-PRO, SpeedLink).



Let op:

- ReSound draadloze toestellen werken tussen de frequenties 2.4 GHz - 2.48 GHz.
- ReSound draadloze toestellen bevatten een RF zender die werkt tussen de frequenties 2.4 GHz - 2.48 GHz.
- Gebruik voor de draadloze functionaliteit alleen de ReSound Unite accessoires. Raadpleeg voor verdere informatie over bijvoorbeeld paren de handleiding van de betreffende Resound Unite accessoire.

Module Tinnitus Sound Generator (TSG)

Bedoeld gebruik van de TSG-module

Uw ReSound hoortoestellen kunnen ook beschikken over de Tinnitus Sound Generator, een module voor het genereren van geluiden die gebruikt worden in tinnitusbeheerprogramma's om de tinnitus te verlichten. De Tinnitus Sound Generator kan geluiden genereren die zijn aangepast aan uw persoonlijke voorkeuren en aan de specifieke therapeutische wensen zoals vastgesteld door uw arts, audioloog of audicien. Afhankelijk van het geselecteerde hoortoestelprogramma en de omgeving waarin u zich bevindt, hoort u soms een therapeutisch geluid dat lijkt op een voortdurende of fluctuerende ruis / toon.

Voorgeschreven gebruik van deze TSG-hoortoestellen

De TSG-module mag alleen gebruikt worden op voorschrift van een arts, audioloog of audicien. Om permanente gehoorschade te voorkomen is het maximale dagelijkse gebruik afhankelijk van het niveau van het gegenereerde geluid.

Mocht u bijwerkingen ervaren door het gebruik van de geluidsgenerator, zoals duizeligheid, misselijkheid, hoofdpijn, verminderd gehoor of grotere perceptie van de tinnitus, dan moet u stoppen met het gebruik van de geluidsgenerator en medisch advies zoeken.

Het product is voornamelijk bedoeld voor volwassenen van 18 jaar of ouder. Maar het kan ook gebruikt worden voor kinderen van 5 jaar of ouder. Let op: kinderen en fysiek of mentaal beperkte gebruikers hebben training nodig van een arts, audioloog, audicien of toezienend ouder of voogd voor het plaatsen en verwijderen van het toestel met de TSG-module.

Belangrijk voor potentiële gebruikers van geluidsgenerators

Een tinnitusmaskeerder is een elektronisch apparaat dat bedoeld is voor het genereren van geluid op voldoende intensiteit en bandbreedte om interne geluiden (deels) te maskeren. Het wordt ook gebruikt als hulpmiddel bij het horen van externe geluiden en spraak.

Goede gezondheidszorg vereist dat iemand met een tinnitusaandoening onderzocht wordt door een bevoegd audioloog of arts (bij voorkeur een arts die gespecialiseerd is in aandoeningen aan het oor), voordat hij een geluidsgenerator gaat gebruiken. KNO-artsen zijn bevoegd en gespecialiseerd in aandoeningen aan het oor.

Het doel van een medisch onderzoek is te zorgen dat alle medisch te behandelen aandoeningen die van invloed zijn op tinnitus ontdekt en behandeld zijn, voor het hoortoestel gebruikt wordt.

De geluidsgenerator is een instrument voor het genereren van geluiden die gebruikt worden na passend advies en/of bij een tinnitusbehandelprogramma om de effecten van tinnitus te verlichten.

Gebruiksaanwijzingen voor de TSG-module

Beschrijving van het toestel

De Tinnitus Sound Generator (TSG) is een softwaremodule die geluiden genereert voor tinnitusbeheerprogramma's om verlichting te geven aan mensen die aan tinnitus lijden.

Uitleg van de werking van het toestel

De TSG-module is een ruisgenerator. Geluidsniveau en frequentie-karakteristieken kunnen aangepast worden aan de specifieke therapeutische behoeften zoals vastgesteld door uw arts, audioloog of audicien.

Hij of zij kan het gegenereerde geluid voor u moduleren om het plezieriger te maken. Het geluid lijkt dan bijvoorbeeld op het breken van golven op het strand. Modulatieniveau en snelheid kunnen ook aangepast worden aan uw wensen en behoeften. Uw audicien kan een extra functie inschakelen waarmee u vooraf ingestelde geluiden kunt selecteren die geluiden uit de natuur nabootsen, zoals rollende golven of stromend water.

Als u twee draadloze hoortoestellen hebt die ear-to-ear-synchronisatie ondersteunen, kan deze functie door uw audicien ingeschakeld worden. Hierdoor synchroniseert de Tinnitus Sound Generator het geluid in beide hoortoestellen.

Bij hoortoestellen met ear-to-ear-synchronisatie kan uw audicien ook omgevingscontrolesynchronisatie inschakelen, zodat het TSG-geluidsniveaus automatisch tegelijkertijd aangepast wordt in beide hoortoestellen, afhankelijk van het achtergrondgeluid. Als het hoortoestel daarnaast een volumeregelaar heeft, kunnen de omgevingscontrole door het hoortoestel én de volumeregelaar tegelijkertijd gebruikt worden om het geluidsniveau in beide hoortoestellen aan te passen.

Als u alleen problemen hebt met uw tinnitus in rustige omgevingen kan uw arts, audioloog of audicien de TSG-module zo instellen dat hij alleen hoorbaar is in dergelijke omgevingen. Het algemene geluidsniveau kan aangepast worden via een optionele volumeregelaar. Uw arts, audioloog of audicien bekijkt samen met u de behoefte aan een dergelijke regelaar.

TSG volumeregeling

De geluidsgenerator is door de audicien ingesteld op een specifiek geluidsniveau. Als u de geluidsgenerator inschakelt, staat het volume op deze optimale instelling. Daarom hoeft u het volume (geluid) waarschijnlijk niet handmatig te wijzigen. Het is echter mogelijk om het volume te regelen naar de wens van de gebruiker.

TSG gebruiken met smartphone apps

De bediening van de Tinnitus Sound Generator via de drukknoppen op het hoortoestel kan verbeterd worden met draadloze bediening vanaf een TSG-bedienings-app op een smartphone of mobiel apparaat. Deze functionaliteit is beschikbaar op ondersteunde hoortoestellen wanneer de audicien de TSG-functionaliteit tijdens het aanpassen van het hoortoestel heeft ingeschakeld.

Om smartphone apps te gebruiken, moet het hoortoestel verbonden zijn met de smartphone of het mobiele apparaat.

De wetenschappelijke concepten die de basis vormen voor het toestel

De TSG-module biedt geluidsverrijking met als doel het tinnitusgeluid te omgeven met een neutraal geluid dat eenvoudig te negeren is. Geluidsverrijking is een belangrijk onderdeel van de meeste methoden voor tinnitusbeheer, zoals Tinnitus Retraining Therapy (TRT). Om gewend te raken aan tinnitus moet die hoorbaar zijn. Het ideale niveau van de TSG-module moet daarom zo ingesteld worden dat het mengt met de tinnitus, zodat u zowel de tinnitus als het gebruikte geluid kunt horen.

In de meerderheid van de gevallen kan de TSG-Module ook ingesteld worden om het tinnitusgeluid te maskeren, voor tijdelijke verlichting door een prettigere en regelbare geluidsbron.

Technische specificaties TSG

Signaalverwerkingstechnologie

Digitaal

Beschikbare geluiden

Het witte ruissignaal kan gevormd worden met de volgende configuraties:

High-pass-filter:	Low-pass filter:
500 Hz	2000 Hz
750 Hz	3000 Hz
1000 Hz	4000 Hz
1500 Hz	5000 Hz
2000 Hz	6000 Hz

Het witte ruissignaal kan in sterkte gemoduleerd worden met een modulatiediepte van maximaal 14 dB.



TSG-waarschuwingen

- Geluidsgenerators kunnen gevaarlijk zijn als ze niet goed gebruikt worden.
- Geluidsgenerators mogen alleen gebruikt worden op voorschrift van een arts, audioloog of audicien.
- Geluidsgenerators zijn geen speelgoed en moeten buiten bereik van iedereen gehouden worden die zichzelf zou kunnen verwonden (voornamelijk kinderen en huisdieren).



TSG-voorzorgsmaatregelen


- Mocht u bijwerkingen ervaren door het gebruik van de geluidsgenerator, zoals duizeligheid, misselijkheid, hoofdpijn, verminderd gehoor of grotere perceptie van de tinnitus, dan moet u stoppen met het gebruik van de geluidsgenerator en medisch advies zoeken.
- Kinderen en mensen met een verstandelijke beperking mogen het TSG-toestel alleen onder toezicht van een volwassene dragen.
- De volumeregelaar is een optioneel kenmerk van de TSG-module die gebruikt kan worden voor het instellen van het outputniveau van de geluidsgenerator. Om onbedoeld gebruik door kinderen of fysiek of mentaal beperkte mensen te voorkomen moet de volumeregelaar zo geconfigureerd worden dat het outputniveau bij hen alleen verlaagd kan worden.



TSG-waarschuwing voor audiciens

Een audicien moet een mogelijke gebruiker direct doorverwijzen naar een bevoegd arts (bij voorkeur een oorspecialist) voordat het toestel aangepast wordt als de audicien via ondervraging, observatie of inzien van andere beschikbare informatie over de mogelijke gebruiker besluit dat de gebruiker een van de volgende aandoeningen heeft:

- (i) Zichtbare aangeboren of traumatische misvorming van het oor.
- (ii) Geschiedenis van een loopoor in de afgelopen 90 dagen.
- (iii) Geschiedenis van plotseling of snel voortschrijdend gehoorverlies in de afgelopen 90 dagen.
- (iv) Acute of chronische duizeligheid.
- (v) Eenzijdig gehoorverlies dat plotseling of onlangs is ontstaan in de afgelopen 90 dagen.
- (vi) Audiometrisch air-bone gap gelijk aan of groter dan 15 dB bij 500 Hz (hertz), 1000 Hz en 2000 Hz.
- (vii) Zichtbaar bewijs van aanzienlijke ophoping van oorsmeer of een vreemd object in de gehoorgang.
- (viii) Pijn of oncomfortabel gevoel in het oor.

 **WAARSCHUWING:** de maximale output van de geluidsgenerator kan binnen het bereik vallen dat gehoorverlies kan veroorzaken volgens de OSHA-normen. In overeenstemming met NIOSH-aanbevelingen mag de gebruiker de Sound Generator niet langer dan acht (8) uur per dag gebruiken als deze is ingesteld op 85db SPL of hoger. Als de Sound Generator is ingesteld op het niveau van 90db SPL of hoger, mag de gebruiker de Sound Generator niet langer dan twee (2) uur per dag gebruiken. De geluidsgenerator mag **NOOIT** op oncomfortabele geluidsniveaus gebruikt worden.



Batterijwaarschuwing

Batterijen, hoe klein ze ook zijn, bevatten gevaarlijke stoffen, en dienen te worden ingeleverd als klein chemisch afval. Dit is voor uw eigen veiligheid en ter bescherming van het milieu. Let op:

1. Laad batterijen (zink-lucht) die niet specifiek als oplaadbare batterijen bedoeld zijn NIET op. Ze kunnen dan ontploffen.
2. Verwijder batterijen NIET door ze te verbranden. Gebruikte batterijen zijn schadelijk voor het milieu. Voer ze af als klein chemisch afval of breng ze terug naar uw audicien.
3. Steek batterijen NIET in uw mond. Ga direct naar een arts als een batterij is ingeslikt. Ze kunnen schadelijk zijn voor de gezondheid.
4. Houd batterijen buiten bereik van huisdieren, kinderen en mensen met een verstandelijke beperking.
5. Verwijder de batterijen als u het hoortoestel een langere periode niet gebruikt. Zo voorkomt u lekkage.



Wat kunt u verwachten van uw hoortoestel

Een hoortoestel herstelt het normale gehoor niet en voorkomt of verbetert gehoorverlies door organische omstandigheden niet. Consistent gebruik van het hoortoestel wordt aanbevolen. In de meeste gevallen kunt u door onregelmatig gebruik niet optimaal van de toestellen profiteren.

Het gebruik van een hoortoestel vormt slechts onderdeel van het gehoorherstel en kan aangevuld worden met gehoortrainingen en instructies in liplezen.



Waarschuwing aan verkopers van hoortoestellen (alleen VS)

Een audicien moet een mogelijke gebruiker adviseren direct advies te vragen aan een bevoegd arts (bij voorkeur een oorspecialist) voor het instellen van het instrument als de audicien via ondervraging, observatie of inzien van andere beschikbare informatie over de mogelijke gebruiker besluit dat de gebruiker een van de volgende aandoeningen heeft:

- (i) Zichtbare aangeboren of traumatische misvorming van het oor.
- (ii) Geschiedenis van een loopoor in de afgelopen 90 dagen.
- (iii) Geschiedenis van plotseling of snel voortschrijdend gehoorverlies in de afgelopen 90 dagen.
- (iv) Acute of chronische duizeligheid.
- (v) Eenzijdig gehoorverlies dat plotseling of onlangs is ontstaan in de afgelopen 90 dagen.
- (vi) Audiometrisch Airbone gap gelijk aan of groter dan 15 decibel bij 500 Hz, 1000 Hz en 2000 Hz.
- (vii) Zichtbaar bewijs van aanzienlijke ophoping van oorsmeer of een vreemd object in de gehoorgang.
- (viii) Pijn of oncomfortabel gevoel in het oor.

Belangrijk voor potentiële hoortoestelgebruikers (alleen VS)

Volgens goede gezondheidspraktijken is het verplicht dat iemand met gehoorverlies onderzocht wordt door een bevoegd arts (bij voorkeur een arts die gespecialiseerd is in aandoeningen aan het oor), voordat hij een hoortoestel gaat gebruiken. KNO-artsen zijn bevoegd en gespecialiseerd in aandoeningen aan het oor. Het doel van een medisch onderzoek is te zorgen dat alle medisch te behandelen aandoeningen die van invloed zijn op het gehoor ontdekt en behandeld zijn voor het hoortoestel gebruikt wordt.

Na een medische controle geeft de arts u een schriftelijke verklaring waarin staat dat uw gehoorverlies medisch is vastgesteld en dat u in aanmerking komt voor een hoortoestel. De arts verwijst u naar een audioloog of audicien voor een gehoortest.

De audioloog of audicien voert een gehoortest uit om te beoordelen hoe goed u hoort zonder en later ook

met hoortoestel. Aan de hand van de gehoortest kan de audioloog of audicien een hoortoestel selecteren en dat aanpassen aan uw gehoorverlies. Als u twijfelt over de versterking, kunt u vragen om een proefperiode van het hoortoestel. Veel audiciens bieden nu programma's aan waarmee u een gehoortoestel gedurende een bepaalde periode (eventueel tegen een vast bedrag) kunt dragen. Na deze periode kunt u bepalen of u het hoortoestel wilt kopen.

Federale wetten beperken de verkoop van hoortoestellen alleen tot personen die een medische verklaring van een bevoegde arts hebben. De federale wetten schrijven voor dat een volledig geïnformeerde volwassene een afstandsverklaring mag tekenen waarin hij afziet van de medische evaluatie op religieuze of persoonlijke gronden die een onderzoek door een arts niet toestaan. Het uitoefenen van een dergelijke afstandsverklaring is niet de beste optie voor uw gezondheid en dit wordt ten zeerste afgeraden.

Kinderen met gehoorverlies (alleen VS)

Naast een bezoek aan een arts voor een medisch onderzoek, moet een kind met gehoorverlies doorverwezen worden naar een audioloog voor onderzoek en revalidatie, omdat gehoorverlies problemen kan veroorzaken bij de taalontwikkeling en het onderwijs en de sociale groei van het kind. Een audioloog is via training en ervaring gekwalificeerd om te helpen bij de evaluatie en revalidatie van een kind met gehoorverlies.

Oplossen van problemen

PROBLEEM	OORZAAK
Geen geluid	Toestel is uitgeschakeld
	Lege batterij
	Batterijlade sluit niet
	Verstopt oorsmeerfilter
Niet hard genoeg	Hoortoestel onjuist geplaatst
	Verstopte geluidsuitgang
	Verandering in gehoor
	Overmatig oorsmeer
	Volume te laag ingesteld

MOGELIJKE OPLOSSING

Schakel het toestel in door de batterijlade te sluiten

Batterij vervangen

Batterij op de juiste wijze plaatsen

Vervang het oorsmeerfilter of raadpleeg uw audicien

Opnieuw plaatsen van het hoortoestel

Vervang het oorsmeerfilter of raadpleeg uw audicien

Verhoog volume of neem contact op met uw audicien

Neem contact op met uw audicien

Volume verhogen of raadpleeg uw audicien

Oplossen van problemen

PROBLEEM	OORZAAK
Overmatig fluiten/ feedback	Onjuiste plaatsing in oor
	Overmatig oorsmeer
	DFS kalibratie niet goed
	Hoortoestel niet optimaal ingesteld
Geluid vervormd/niet helder	Lege batterij
	Onjuiste pasvorm
	Hoortoestel beschadigd
	Hoortoestel niet optimaal ingesteld
Draadloos werkt niet	Mogelijke oorzaak - toestel staat in vliegtuigmodus

* Raadpleeg uw audicien bij andere problemen die niet zijn omschreven in deze handleiding.

MOGELIJKE OPLOSSING

Plaats op maat gemaakte product voorzichtig opnieuw

Verwijder oorsmeer of neem contact op met uw audicien

Neem contact op met uw audicien

Verlaag volume of neem contact op met uw audicien

Batterij vervangen

Neem contact op met uw audicien

Neem contact op met uw audicien

Wijzig volume of neem contact op met uw audicien

Open en sluit de batterijlade eenmaal. Draadloos wordt 10 seconden later opnieuw geactiveerd. (Als de oorzaak was dat het toestel in vliegtuigmodus stond)

Technische gegevens

MODEL HOORTOESTEL	MAXIMALE OUTPUT (2cc Coupler / IEC 60118-7 en ANSI S3.22-2009)
Alle Low Power (LP)-modellen, inclusief IIC	115 dB SPL (typical)
Alle Medium Power (MP)-modellen	119 dB SPL (typical)
Alle High Power (HP)-modellen	121 dB SPL (typical)
Alle Ultra Power (UP)-modellen	130 dB SPL (typical)

Garantie en reparaties

ReSound verleent op alle digitale hoortoestellen een garantie in het geval van fouten in vakmanschap of materialen, zoals beschreven in de betreffende garantiebepalingen. In haar servicebeleid belooft ReSound een functionaliteit te garanderen die op zijn minst equivalent is aan die van het originele hoortoestel. Als mede-ondertekenaar van het United Nations Global Compact-initiatief heeft ReSound zich eraan gecommitteerd om haar servicebeleid uit te voeren volgens de gangbare milieuvriendelijke normen. Hoortoestellen kunnen daarom, naar inzicht van ReSound, vervangen worden door nieuwe producten of door producten gefabriceerd uit nieuwe of te repareren gebruikte onderdelen, of gerepareerd met nieuwe of in nieuwstaat teruggedbrachte componenten. De garantieperiode van uw hoortoestel wordt aangegeven in de garantiebepalingen die uw audicien u heeft gegeven.

Als er onderhoud verricht moet worden aan uw ReSound hoortoestel, neem dan contact op met uw audicien.

ReSound hoortoestellen met een defect dienen gerepareerd te worden door een gecertificeerd service-monteur. Probeer nooit zelf de kast van het hoortoestel te openen, anders vervalt het recht op garantie.

Temperatuurtest, transport en opslaginformatie

ReSound hoortoestellen zijn onderworpen aan diverse temperatuur- en vochttesten tijdens verwarmingscycli tussen -25 en 70 graden Celsius volgens interne en industriestandaards. Tijdens transport of opslag moet de temperatuur niet buiten -20°C tot 60°C komen en de relatieve vochtigheid niet boven 90% RH zonder condensatie (gedurende beperkte tijd). De luchtdruk mag tussen 500 en 1100 hPa liggen.

Lees informatie met een waarschuwingssymbool zorgvuldig door



WAARSCHUWING wijst op een situatie die kan leiden tot ernstige verwondingen.
VOORZORGSMAATREGEL wijst op een situatie die kan leiden tot lichte verwondingen



Adviezen en tips over optimaal gebruik van uw hoortoestel.



Apparatuur bevat RF-zender.



‘Made for iPhone’ betekent dat een elektronische accessoire is ontworpen om specifiek te koppelen met een iPhone en dat deze is gecertificeerd door de ontwikkelaar om te voldoen aan de prestatienormen van Apple. Apple is niet verantwoordelijk voor het functioneren van dit apparaat of de naleving van veiligheids- en wetgevende reguleringen. Houd er rekening mee dat het gebruik van deze accessoire met iPhone van invloed kan zijn op de draadloze prestaties.



ReSound LiNX² is geschikt voor iPhone 6s, iPhone 6 Plus, iPhone 5s, iPhone 5c, iPhone 5, iPad Air 2, iPad Air, iPad (4e generatie), iPad mini met Retinascherm, iPad mini en iPod touch (5e generatie) draaiend op iOS 7.X en hoger. Apple, het Apple-logo, iPhone, iPad en iPod touch zijn handelsmerken van Apple Inc., geregistreerd in de Verenigde Staten en andere landen.



Vraag uw audicien naar de juiste
wegwerpmethode van uw hoortoestel.

Faceplate/Elektronica door: GN ReSound A/S



Alle zaken betreffende de EU-richtlijn medische apparaten 93/42/EEC of
Richtlijn van de Raad 1999/5/EEC over radio- en telecommunicatie apparatuur dienen gemeld te worden aan GN ReSound A/S.

**Internationaal
hoofdkantoor**

GN ReSound A/S
Lautrupbjerg 7
DK-2750 Ballerup,
Denemarken
Tel.: +45 45 75 11 11
Fax: +45 45 75 11 19
www.resound.com

CVR-nr. 55082715

GN Hearing Benelux B.V.

ReSound
Postbus 85
6930 AB Westervoort
Nederland
Tel.: +31 (0)26 319 5000
Fax: +31 (0)26 319 5001
E-mail: info@resound.nl
www.resound.nl

Contactgegevens België

Tel.: +32 (0)2 513 55 91
Fax: +32 (0)2 502 04 09
E-mail: info@gnresound.be
www.resound.nl

ReSound



real listening hearing