



ReSound GN

Brugsanvisning

ReSound Fjernbetjening

GN Making Life Sound Better

Indholdsfortegnelse

| | |
|--|----|
| Din fjernbetjening | 3 |
| Sådan bruger du din fjernbetjening | 6 |
| Sådan udskiftes batteriet | 12 |
| Vedligeholdelse og rengøring | 20 |
| Fejlfinding | 22 |
| Advarsler | 23 |
| Regulatoriske oplysninger | 27 |

Din fjernbetjening

Introduktion

Tak, fordi du vælger vores produkter. Vi håber, at denne fjernbetjening vil gøre det lettere og mere behageligt for dig at bruge dine høreapparater.

Denne brugervejledning indeholder instruktioner i, hvordan du bruger fjernbetjeningen. Se brugsanvisningen til dine høreapparater for at få oplysninger om, hvordan du bruger dine høreapparater.

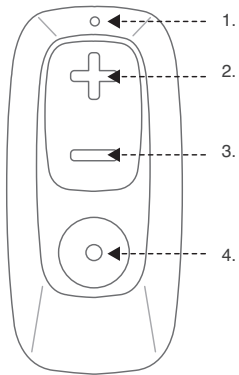
Anvendelsesformål

Fjernbetjeningen er beregnet til at give brugeren mulighed for fjernbetjening af et trådløst høreapparat.

Din fjernbetjening

Set forfra:

1. Knaptryksindikator
2. Lydstyrke op-knap
3. Lydstyrke ned-knap
4. Programvælger

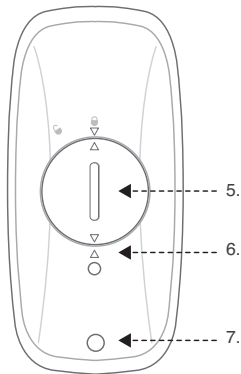


Set bagfra:

5. Batterirum
6. Stiftknap til paring
7. Hul til nøglering



BEMÆRK: De små symboler hjælper dig med at sikre, at dækslet til batterirummet er lukket korrekt.

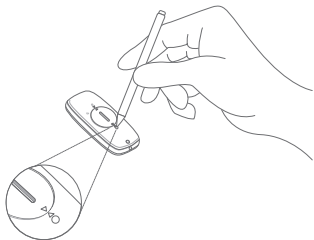


Sådan bruger du din fjernbetjening

Par fjernbetjeningen med dine høreapparater

Før du kan gå i gang med at bruge fjernbetjeningen, skal den parres med dine høreapparater. Følg denne enkle fremgangsmåde:

1. Tryk på stiftknappen bag på fjernbetjeningen med en spids genstand. Når du har trykket på stiftknappen, forbliver fjernbetjeningen i parringstilstand i 20 sekunder.



2. Sluk for høreapparaterne, og tænd dem derefter igen, og hold dem tæt på fjernbetjeningen.

3. Når parringen er fuldført, hører du en lyd i dine høreapparater.
4. Din fjernbetjening er nu klar til brug.



BEMÆRK: Din høreapparatspecialist kan have parret fjernbetjeningen for dig.



ADVARSEL: Kontakt din høreapparatspecialist, hvis du oplever hudirritation, når du bruger fjernbetjeningen.



BEMÆRK: Tilslut kun fjernbetjeningen til forbindelser, som den udtrykkeligt er beregnet til.

Visuelle indikatorer

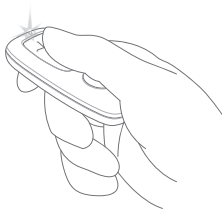
Knaptrykindikatoren på fjernbetjeningen lyser op, hver gang du trykker på volumenknappen eller programvælgeren.

Når fjernbetjeningen er i parringstilstand, blinker knaptrykindikatoren hvert 2. sekund.

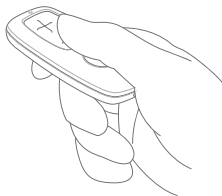
Juster lydstyrken i dine høreapparater

Lyden justeres automatisk i dine høreapparater, men nogle gange kan det være nødvendigt at justere den manuelt. Hvis det er tilfældet, skal du følge disse enkle trin:

1. Tryk på den øverste del af volumenkontrollen (+) for at skrue op.



2. Tryk på den nederste del af volumenkontrollen (-) for at skrue ned.





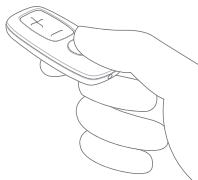
BEMÆRK: Dine høreapparater vender tilbage til din standardlydstyrke, når du slukker og tænder dem igen, eller hvis du skifter program.



BEMÆRK: Du kan også slå lyden fra i dine høreapparater ved at trykke på lydstyrke ned (-) i mere end ét sekund. Tryk på en vilkårlig tast for at slå lyden til igen.

Skift programmer i dine høreapparater

1. Tryk på programvælgeren for at skifte programmer.



BEMÆRK: Dine høreapparater vender tilbage til dit standardprogram, når du slukker og tænder dem igen.

Begynd at streame lyd til dine høreapparater

Du kan også streame lyd direkte til dine høreapparater, hvis din høreapparatspecialist har aktiveret streamingprogrammet for dig. Sådan aktiverer du streamingprogrammet:

1. Tryk på programknappen i mindst **ét** sekund, eller indtil du hører en lydindikator. Dine høreapparater begynder nu at streame lyd fra det trådløse tilbehør.



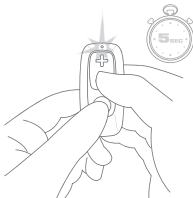
2. Tryk på programvælgeren for at vende tilbage til det lytteprogram, du brugte tidligere.



Lås fjernbetjeningen

Du kan låse din fjernbetjening for at undgå, at den bruges ved en fejl, f.eks. hvis du har den i lommen.

1. Tryk på programknappen og lydstyrke ned (-) samtidig, og hold dem nede i **fem** sekunder. Knaptrykindikatoren øverst på fjernbetjeningen blinker tre gange.



2. Gentag det første trin for at låse din fjernbetjening op. Når du låser den op, blinker knaptrykindikatoren kun én gang.



BEMÆRK: Knaptrykindikatoren blinker tre gange, hver gang du trykker på en knap på fjernbetjeningen, mens den er låst, men der sker ingen ændringer i lydstyrke eller programvalg.

Sådan udskiftes batteriet

Batteriet

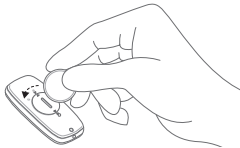
Brug et **CR2032-knapcellebatteri** til din fjernbetjening.

Udskift batteriet

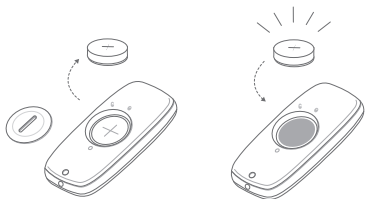


BEMÆRK: Du skal altid bruge nye batterier, der anbefales af din høreapparatspecialist.

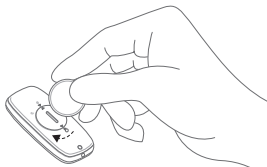
1. Drej dækslet til batterirummet mod uret ved hjælp af en mønt for at åbne rummet.



2. Sæt batteriet i som vist på tegningen. Sørg for, at +- tegnet vender opad.



3. Sæt dækslet til batterirummet på igen, og drej det med uret for at lukke rummet. Tjek, at dækslet til batterirummet flugter med resten af fjernbetjeningen, og at pilene står ud for hinanden. Fjernbetjeningen er nu klar til brug.



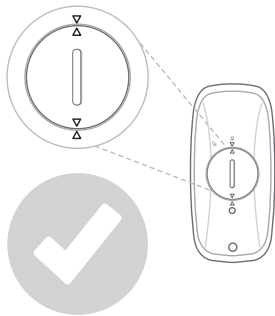
BEMÆRK: Når du lukker dækslet til batterirummet, skal du sørge for at pilene på dækslet peger mod de små pile på kabinettet – i modsat fald er batterirummet ikke lukket korrekt.



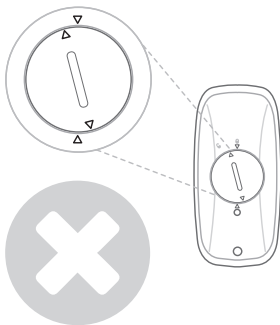
BEMÆRK: Hvis du ikke er sikker på, om batterirummet er lukket korrekt, skal du bede din høreapparatspecialist om hjælp.

Sådan tjekker du, at batterirummet er lukket korrekt

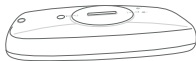
Tjek de små pile for at se, om batterirummet er lukket korrekt. De skal se ud på følgende måde:



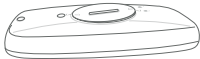
Dette batterirum er **ikke** lukket korrekt. De små pile står ikke ordentligt ud for hinanden:



Hold fjernbetjeningen
sidelæns, og tjek, at dækslet
flugter med resten af
kabinettet.



Hvis dækslet til
batterirummet ikke flugter
med kabinettet, er det ikke
lukket korrekt.





Batteriadvarsler

Din fjernbetjening bruger et knapcellebatteri. Læs disse sikkerhedsoplysninger grundigt, før du tager fjernbetjeningen i brug.

1. Batterierne kan være farlige for dit helbred, hvis de sluges.
 - Hav aldrig batterierne i munden, fordi knapcellebatterier kan forårsage kemiske forbrændinger.
 - Opbevar altid brugte og nye batterier utilgængeligt for børn, personer med nedsatte mentale evner og dyr.
2. **Hvis du har mistanke om, at et batteri er blevet slugt, skal du kontakte en læge eller et hospital øjeblikkeligt. Hvis denne type batteri sluges, kan det forårsage alvorlige indvendige brandsår på under to timer, hvilket kan være dødeligt.**

3. Batterier kan lække. Du skal derfor tage batteriet ud af fjernbetjeningen, hvis du ikke skal bruge den i længere tid.
4. Batterier er skadelige for miljøet. Du må derfor ikke forsøge at brænde dem. Bortskaf dem i henhold til lokale regler, eller indlever dem til din høreapparatspecialist.
5. Hold dækslet til batterirummet uden for børn, personer med nedsatte mentale evner og dyrs rækkevidde, da det kan være farligt, hvis de sluger dækslet.
6. Hvis du ikke kan lukke batterirummet korrekt, skal du stoppe med at bruge fjernbetjeningen og holde den uden for rækkevidde af børn og dyr.
7. Du må ikke forsøge at genoplade knapcellebatterier, da de kan lække eller eksplodere.

Vedligeholdelse og rengøring

Sådan rengøres fjernbetjeningen

1. Rengør fjernbetjeningen med en tør klud. Brug aldrig rengøringsmiddel (vaskemiddel, sæbe m.v.) eller opløsningsmiddel til at rengøre enheden.
2. Hold altid fjernbetjeningen over en blød overflade, når du rengør den og skifter batteri. På den måde kan du undgå at tabe den på gulvet.
3. Sørg for at beskytte fjernbetjeningen mod fugt (badning, svømning) og varme (radiator, bil, instrumentbræt).
4. Sørg for at beskytte fjernbetjeningen mod stød og rystelser.



ADVARSEL: Du må aldrig bruge vand eller andre væsker til rengøring af fjernbetjeningen, da det kan ødelægge den.



BEMÆRK: Kontakt din høreapparatspecialist, hvis du har brug for oplysninger om, hvordan du bortskaffer din fjernbetjening.

Fejlfinding

| Problem | Mulig årsag | Mulig løsning |
|--|--|--|
| Knaptryk-indikatoren lyser ikke op, når jeg trykker på en vilkårlig knap | <ol style="list-style-type: none">1. Batteriet er fladt2. Batteriet sidder ikke korrekt3. Fjernbetjeningen er optaget af kommunikationen med høreapparaterne | <ol style="list-style-type: none">1. Skift batteri2. Sæt batteriet korrekt3. Vent nogle få sekunder, før du trykker igen |
| Knaptryk-indikatoren lyser op, når jeg trykker på en vilkårlig knap, men der sker ingen ændring af lydstyrke eller program | Fjernbetjeningen er uden for rækkevidde, fx i din lomme | Flyt fjernbetjeningen tættere på dig, og prøv igen efter nogle få sekunder. |

Advarsler



Generelle advarsler

1. Fjernbetjeningen må ikke udsættes for ekstrem varme eller høj luftfugtighed.
2. Fjernbetjeningen må ikke benyttes, når du kører bil.
3. Må ikke anvendes i områder, hvor der er eksplosionsfare, eller hvor der er fare for antændelse af brændbare gasser.
4. Røntgenstråler (f.eks. CT-scanninger og MRI-scanninger) kan påvirke den korrekte funktion af apparatet. Vi anbefaler, at du slukker apparatet og lader det blive udenfor, når du skal røntgenfotoграфeres.
5. Opbevar fjernbetjeningen utilgængeligt for børn under 3 år.
6. Hold fjernbetjeningen væk fra maskineri i drift.

7. Hvis produktet overophedes, hvis produktet er blevet tabt eller ødelagt, hvis produktet har en beskadiget ledning eller et beskadiget stik, eller hvis produktet er blevet tabt ned i væske, skal du stoppe brugen af det og kontakte din høreapparatspecialist.
8. Undgå at udsætte produktet for regn, fugt eller andre væsker for at beskytte produktet mod skader og dig mod personskaade.
9. Din fjernbetjening benytter effektsvage digitalt kodede transmissioner til at kommunikere med andre trådløse apparater. Elektroniske apparater i umiddelbar nærhed kan blive påvirket, selvom det er usandsynligt. Hvis dette sker, skal du fjerne fjernbetjeningen fra det påvirkede elektroniske apparat.
10. Fjernbetjeningen kan blive forstyrret af andet udstyr. Når du bruger fjernbetjeningen, og apparatet påvirkes af elektromagnetisk interferens, skal du flytte det væk fra kilden.



Generelle forholdsregler

1. Når du går om bord på et fly eller går ind i et område, hvor RF-sendere ikke er tilladt, skal den trådløse funktionalitet deaktiveres. Se brugsanvisningen til dine høreapparater for at få oplysninger om, hvordan du aktiverer flytilstand for dine høreapparater, da dette deaktiverer trådløs overførsel i både høreapparaterne og fjernbetjeningen.
2. Hvis høreapparaterne ikke reagerer på enheden pga. interferens, skal du bevæge dig væk derfra.
3. Må ikke benyttes på steder, hvor det er forbudt at anvende elektronisk udstyr.
4. Dine høreapparater og denne enhed fik en unik kode under tilpasningen. Dette sikrer, at apparatet ikke vil påvirke andres høreapparater.
5. Kraftigt elektronisk udstyr, større elektroniske installationer og metalliske strukturer kan påvirke og reducere dækningen betragteligt.

6. Åbning eller ændring af fjernbetjeningen kan beskadige den. Hvis der opstår problemer, som ikke kan løses ved at følge retningslinjerne for udbedring i afsnittet Fejlfinding i denne brugsanvisning, skal du kontakte din høreapparatspecialist.
7. Fjernbetjeningen må kun repareres af et autoriseret servicecenter.

Regulatoriske oplysninger

Information om temperatur, transport og opbevaring

Fjernbetjeningen er testet under forskellige temperatur- og fugtighedsforhold på mellem -20°C og +60 °C i henhold til interne og branchespecifikke standarder.

Garanti

Fjernbetjeningen er dækket af en begrænset garanti ydet af producenten på 1 år fra købstidspunktet. Læg venligst mærke til, at der kan gælde udvidede garantier i dit land. Kontakt din høreapparatspecialist for flere oplysninger.

Hvad dækker garantien:

Alle elektriske komponenter, der på grund af materiale-, fabrikations- eller designmæssige fejl ikke fungerer ved normal brug i løbet af garantiperioden, vil blive udskiftet eller repareret

uden beregning for dele eller arbejdskraft, når produktet returneres til købsstedet.

Hvis det konstateres, at produktet ikke kan repareres, kan hele enheden blive udskiftet med en tilsvarende enhed efter gensidig aftale med høreapparatspecialisten og kunden.

Hvad dækker garantien ikke:

Fejl eller skade, som opstår på grund af uhensigtsmæssig brug eller vedligeholdelse, forkert brug, uheld, reparationer udført af uautoriseret person, uegnet korroderende miljø eller skade på grund af indtrængen af fremmedlegemer, er IKKE dækket af den begrænsede garanti og kan eventuel gøre den ugyldig. Ovennævnte garanti påvirker ikke dine eventuelle juridiske rettigheder i henhold til gældende national lovgivning vedrørende salg af forbrugsvarer. Din høreapparatspecialist yder muligvis en garanti med mere omfattende dækning end denne begrænsede garanti. Kontakt din høreapparatspecialist for at få yderligere oplysninger.

Europa

Produktet overholder følgende standarder:

I EU: Apparatet overholder de grundlæggende krav i bilag I til Rådets Direktiv 93/42/EØF for medicinsk udstyr (MDD).

GN Hearing A/S erklærer hermed, at radioudstyrstypen RC-3 er i overensstemmelse med direktivet 2014/53/EU. Den fulde tekst for EU's overensstemmelseserklæring fås på følgende internetadresse: www.declarations.resound.com.

Du kan få oplysninger om andre gældende internationale krav i lande uden for EU og USA i de lokale krav for disse områder.



BEMÆRK: Dette apparat fungerer i frekvensintervallet 2,4 GHz-2,48 GHz. Dette apparat inkluderer en RF-sender, der opererer fra 2,4 GHz - 2,48 GHz.

USA og Canada

Model: RC-3: FCC ID: **X26RC-3** , IC: **6941C-RC3**

Dette apparat er i overensstemmelse med del 15 i FCC- og ISED-reglerne. I USA: FCC CFR 47 Part 15, subpart C.

Betjeningen er underlagt følgende to betingelser:

1. Denne enhed kan ikke fremkalde skadelig interferens, og
2. Enheden skal acceptere enhver modtaget interferens, herunder interferens der kan fremkalde uønskede fejl.

BEMÆRK: Apparatet er testet og efterkommer begrænsningerne for digitalt udstyr i klasse B i overensstemmelse med del 15 i FCC- og ISED-reglerne. Disse begrænsninger er lavet for at sikre rimelig beskyttelse mod skadelig interferens i beboelsesinstallationer. Dette produkt skaber, bruger og kan udstråle radiofrekvent energi, og det kan, hvis det ikke installeres og bruges i overensstemmelse med vejledningen, forårsage skadelig interferens i radiokommunikation. Der er imidlertid ingen garanti for, at der ikke vil forekomme interferens i en særskilt installation. Hvis udstyret forårsager skadelig interferens i radio- eller

fjernsynsmodtagelse, hvilket kan afgøres ved at tænde og slukke for udstyret, kan du prøve at afhjælpe problemet på en eller flere af de følgende måder:

- Genindstil eller flyt modtagerantennen.
- Øg afstanden mellem produktet og modtageren.
- Forbind udstyret med en anden strømkreds (kredsløb) end den, som modtageren er forbundet med.
- Kontakt din forhandler eller en autoriseret radio/tv-tekniker.

Ændringer eller modifikationer kan annullere brugerens bemyndigelse til at betjene dette udstyr.

Japan

I overensstemmelse med Japanese Radio Law og Japanese Telecommunications Business Law. This device is granted pursuant to the Japanese Radio Law (電波法) and the Japanese Telecommunications Business Law (電気通信事業

法). This device should not be modified (otherwise the granted designation number will become invalid).

Symboler

Vær opmærksom på oplysninger markeret med advarselssymbol:



ADVARSEL angiver en situation, der kan føre til alvorlige kvæstelser.



FORSIGTIG angiver en situation, der kan føre til mindre eller moderate kvæstelser.



Råd og tip til, hvordan du bedst muligt håndterer dit høreapparat.



Udstyr omfatter RF-sender



Følg brugsanvisningen.



Spørg din lokale høreapparatspecialist til råds om bortskaftelse af høreapparatet og tilbehøret.

BEMÆRK: Landespecifikke regler kan være gældende.



Produktet er en anvendt del af type B.



Complies with
IMDA Standards
DA108167

Tekniske specifikationer

| | |
|----------------------------------|----------------|
| Rækkevidde: | Op til 3 meter |
| Trådløs teknologi: | 2,4 GHz |
| Driftstemperatur: | 0-55° C |
| Nominel RF-udgangseffekt: | 4 dBm |

© 2019 GN Hearing A/S. Alle rettigheder forbeholdes.

Producent i henhold til EU's
direktiv om medicinsk udstyr
93/42/EØF:

Internationalt Hovedkontor

GN Hearing A/S
Lautrupbjerg 7
DK-2750 Ballerup
Danmark
Tlf.: +45 4575 1111
resound.com

CVR no. 55082715

Kundeservice og reparation

GN Hearing Danmark A/S
Lautrupbjerg 7
DK-2750 Ballerup
Tlf.: +45 4575 2222
gnhearing.dk



Problemer i forbindelse med EU's direktiv om medicinsk udstyr 93/42/EØF eller
EU's direktiv om radioudstyr 2014/53/EU skal rettes til GN Hearing A/S.